

# Memòria ambiental REMM GUITART

## Abril 2021

---

### **OBJECTIU**

A REMM GUITART ens volem distingir pel nostre compromís de respecte vers el Medi Ambient, actuant de manera responsable amb l'entorn per tal de minimitzar els efectes ambientals de la nostra activitat

Fruït d'aquest compromís som un dels primers concessionaris que van implantar un Sistema de Gestió Ambiental i es van certificar segons la norma ISO 14001. Tot això l'any 2000 i anant molt més enllà del que era habitual en aquells moments, en implantar i certificar el Sistema de Gestió a tots els nostres centres de treball i no només al principal.

Aquest compromís s'ha mantingut i refermat any rere any i podem dir que disposem d'un Sistema de Gestió Ambiental plenament consolidat i que manté l'esperit de millora continua dels nostres inicis.

La nostra Política de Qualitat, Seguretat i Medi Ambient és el document amb el qual la direcció de REMM GUITART referma i fa seus com a prioritaris els compromisos relatius a garantir un funcionament òptim del nostre Sistema de Gestió Ambiental. Es pot consultar aquest document en l'apartat Política de Qualitat, Seguretat i Medi Ambient del nostre web.

Mitjançant aquesta memòria REMM GUITART vol fer públics els principals indicadors i fites corresponents a temes ambientals de la nostra activitat

### **INDICADORS AMBIENTALS I ACCIONS DE MILLORA**

L'activitat de Concessionari i taller de reparació d'automòbils que desenvolupa REMM GUITART té principalment aquests vectors / indicadors ambientals:

#### ➤ **Generació de residus**

El manteniment i reparació de vehicles comporta la generació d'un àmplia gamma de residus, normalment en quantitats que són petites per cada intervenció realitzada, però que acaben acumulant valors molt significatius.

Els principals residus es podrien classificar d'aquesta manera

#### Residus perillosos:

Oli usat, anticongelant, bateries, dissolvents, combustibles, restes de pintura, envasos contaminats, líquid de frens, draps i absorbents contaminats, aerosols, filtres d'oli, pols de raspat, llots de rentat, piles, etc..

#### Residus no perillosos

Ferralla i peces metàl·liques, defenses i peces de plàstic, paper, cartró, embalatges, fustes, vidres, escombraries, pneumàtics, cablejats, etc..

Per a cadascun d'aquests residus REMM GUITART ha dissenyat un procés que garanteixi el seu emmagatzematge i separació en origen i el transport i gestió a càrrec d'entitats autoritzades que assegurin un tractament adequat per reduir i minimitzar els seus efectes ambientals, aplicant les millors alternatives disponibles en cada cas (reciclatge, reutilització, aprofitament energètic o dipòsit controlat)

# Memòria ambiental REMM GUITART

## Abril 2021

També s'apliquen accions per a minimitzar en origen la generació de residus, destacant per exemple:

- subministrament de líquids a granel enlloc de envasos petits, reduint així la generació d'envasos contaminats
- compactació d'envasos i filtres per reduir-ne el seu volum i facilitar la gestió posterior
- utilització de màquines de dissolvent amb base aigua, reduint la generació de dissolvents

Les quantitats anuals generades a cadascun dels nostres centres es mostren a la següent taula

TOTAL KILOS DE RESIDUOS GENERADOS EN 2020 - REMM GUITART							
	MOLINS	ESPARREGUERA	VILANOVA	VILAFRANCA	IGUALADA	MARTORELL	TOTAL
Toner	25	0	0	11	0	0	36
Material Informático	0	0	0	0	35	0	35
Residuos Generales	10.650	3.240	750	600	1040	3220	19.500
Neumáticos	3.366	2.760	2034	1620	3516	0	13.296
Baterías	2.060	2.100	630	1308	590	1794	8.482
Vidrio	800	680	350	250	155	150	2.385
Plásticos	1.340	1.620	1000	800	1501	600	6.861
Madera	480	620	0	150	173	0	1.423
Cartón	500	540	900	800	1336	650	4.726
Chatarra	620	3.590	1500	1400	3165	400	10.675
Disolvente Pintura	225	375	150	225	237	125	1.337
Disolv. Desengrasante	540	510	350	400	325	430	2.555
Aerosoles	35	42	17	36	10	0	140
Anticongelante	655	614	0	264	170	291	1.994
Combustible	212	0	130	0	135	80	557
Envases metálicos	132	190	137	166	0	18	643
Envases plástico	236	180	218	226	55	126	1.041
Filtros aceite+comb	761	283	554	439	680	166	2.883
Filtros pintura	431	174	141	205	0	186	1.137
Líquido Frenos	52	67	0	90	0	30	239
Lodos disolvente	0	113	86	55	172	0	426
Lodos lavado	0	0	0	0	0	1160	1.160
Papeles y trapos	562	182	406	0	1484	118	2.752
Polvo de lijado	170	0	104	187	0	37	498
Serrín	72	0	0	0	65	85	222
pilas	0	0	0	0	0	0	0
Fluorescentes	0	60	0	0	0	0	60
Aceite usado	4.280	5.205	5465	3760	2620	1700	23.030

### ➤ Consum de recursos naturals

Per desenvolupar la nostra activitat, necessitem consumir diversos recursos naturals, principalment:

- *energia elèctrica*: imprescindible per tota l'activitat administrativa, il·luminació, climatització, i operativa de taller. També per alimentar les bateries dels vehicles elèctrics de la nostra flota.
- *combustibles*: per la nostra flota de vehicles propis i per al funcionament de cremadors de calefacció i de les cabines de pintura
- *aigua*: pels serveis sanitaris i activitat de rentat de vehicles

# Memòria ambiental REMM GUITART

## Abril 2021

REMM GUITART manté un seguiment constant d'aquests consums i s'apliquen accions preventives i de sensibilització per evitar-ne el malbaratament i també per detectar i corregir amb rapidesa possibles desviacions

Algunes de les accions aplicades més significatives són:

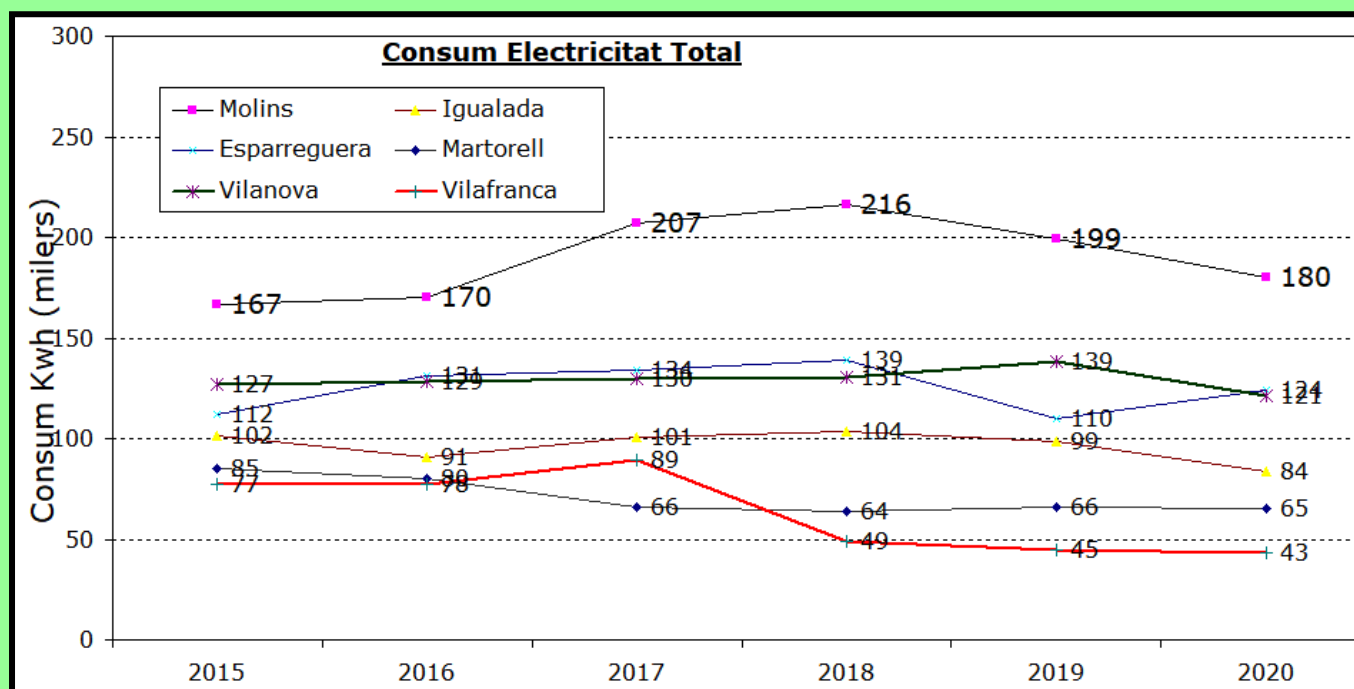
\* substitució de sistema d'il·luminació per tecnologia LED, aconseguint estalvis de fins al 40%. S'ha realitzat de forma progressiva, des de l'any 2012 i actualment totes les nostres instal·lacions disposen ja d'aquesta tecnologia d'il·luminació, després d'implantar-la a la darrera instal·lació que estava pendent, Vilanova i la Geltrú, durant l'any 2020.

\* introducció de vehicles elèctrics a la nostra flota de vehicles de servei i que actualment suposen un % molt significatiu, comportant una reducció de consum de combustibles estimada en més de 1.000 litres mensuals, i creixent.

\* projecte per aprofitar energia solar amb la instal·lació de plaques fotovoltaïques: en estudi per a la seva possible implantació a partir de l'any 2021

Els consums d'aquests recursos a cadascuna de les nostres instal·lacions es resumeix a les següents taules

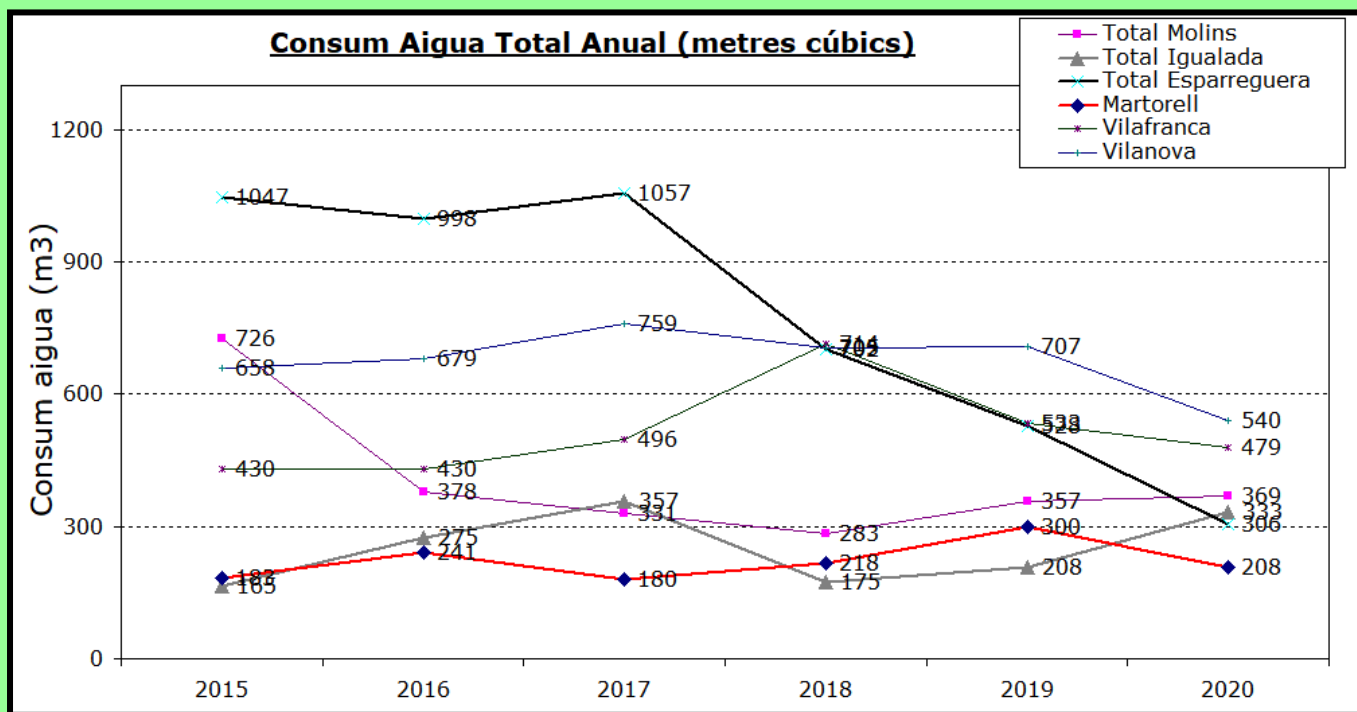
<b>CONSUM ELECTRICITAT TOTAL ANUAL REMM GUITART, S.L. (kwh)</b>							
	Molins	Igualada	Esparreguera	Vilanova	Vilafranca	Martorell	REMM GUITART
2013	166.189	116.395	142.496	119.581	73.812	82.601	701.074
2014	168.312	97.238	139.875	135.060	70.226	82.946	693.657
2015	166.986	101.660	111.893	126.968	77.339	84.891	669.737
2016	170.331	91.131	131.382	128.503	77.614	80.209	679.170
2017	206.926	100.524	134.157	130.114	89.350	65.833	726.904
2018	216.439	103.503	138.933	130.752	48.813	63.584	702.024
2019	199.334	98.545	109.961	138.606	44.675	66.150	657.271
2020	180.310	83.953	124.331	121.278	43.258	64.981	618.111
% Canvi anual	-9,54	-14,81	13,07	-12,50	-3,17	-1,77	-5,96



# Memòria ambiental REMM GUITART

## Abril 2021

<b>CONSUM AIGUA TOTAL ANUAL REMM GUITART, S.L. (metres cúbics)</b>							
	Total Molins	Total Igualada	Total Esparreguera	Vilanova	Vilafranca	Martorell	Total REMM GUITART
2013	429	160	1146	666	431	204	3036
2014	587	161	971	670	430	195	3014
2015	726	165	1047	658	430	183	3209
2016	378	275	998	679	430	241	3001
2017	331	357	1057	759	496	180	3180
2018	283	175	702	705	714	218	2797
2019	357	208	528	707	533	300	2633
2020	369	333	306	540	479	208	2235
% Canvi anual	3,36	60,10	-42,05	-23,62	-10,13	-30,67	-15,12



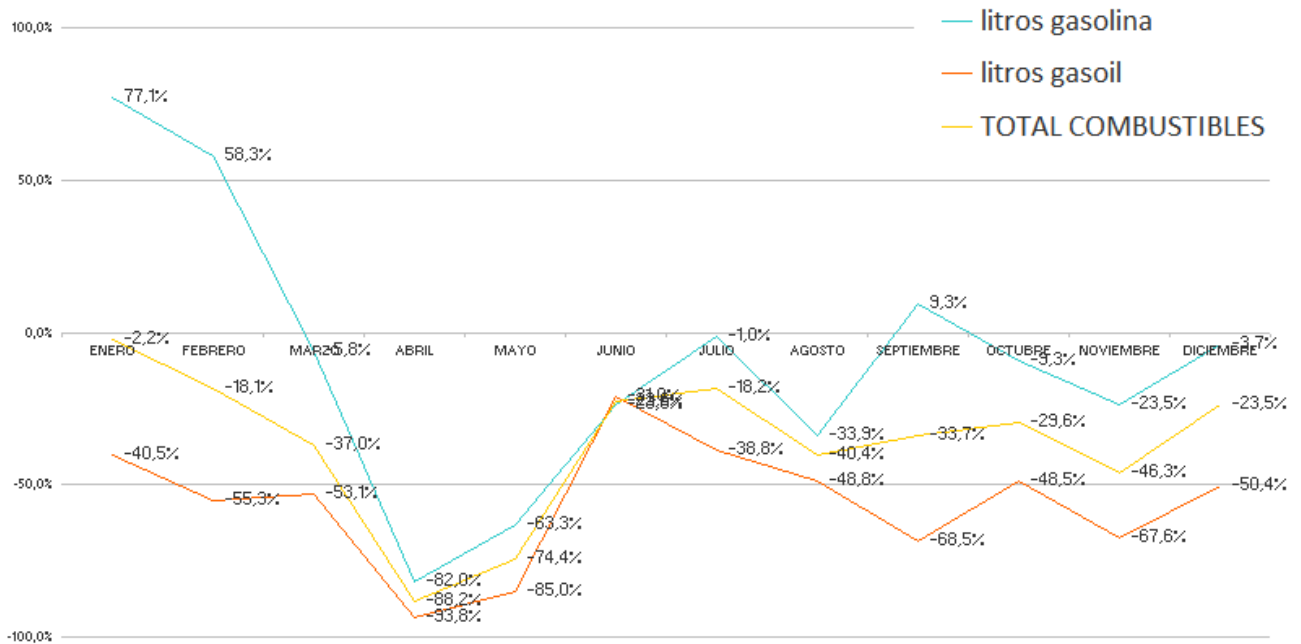
<b>CONSUM GAS TOTAL REMM GUITART, S.L. (m3)</b>				
	Igualada	Esparreguera	Martorell	REMM GUITART
2015	14.122	3.878	4.229	22.229
2016	16.577	3.332	4.659	24.568
2017	20.874	3.357	4.560	28.791
2018	20.590	3.883	5.325	29.798
2019	16.328	3.280	5.140	24.748
2020	10.738	3.200	4.201	18.139
% Canvi	-34,24	-2,44	-18,27	-26,71

<b>CONSUM GASOIL TOTAL REMM GUITART, S.L. (litres)</b>				
	Esparreguera	Vilanova	Vilafranca	REMM GUITART
2.015	4.597	3.780	4.000	12.377
2.016	4.000	3.303	5.000	12.303
2.017	8.540	4.341	5.500	18.381
2.018	8.088	5.211	5.200	18.499
2.019	10.051	4.003	4.663	18.717
2.020	4.395	3.223	4.939	12.557
% Canvi	-56,27	-19,49	5,92	-32,91

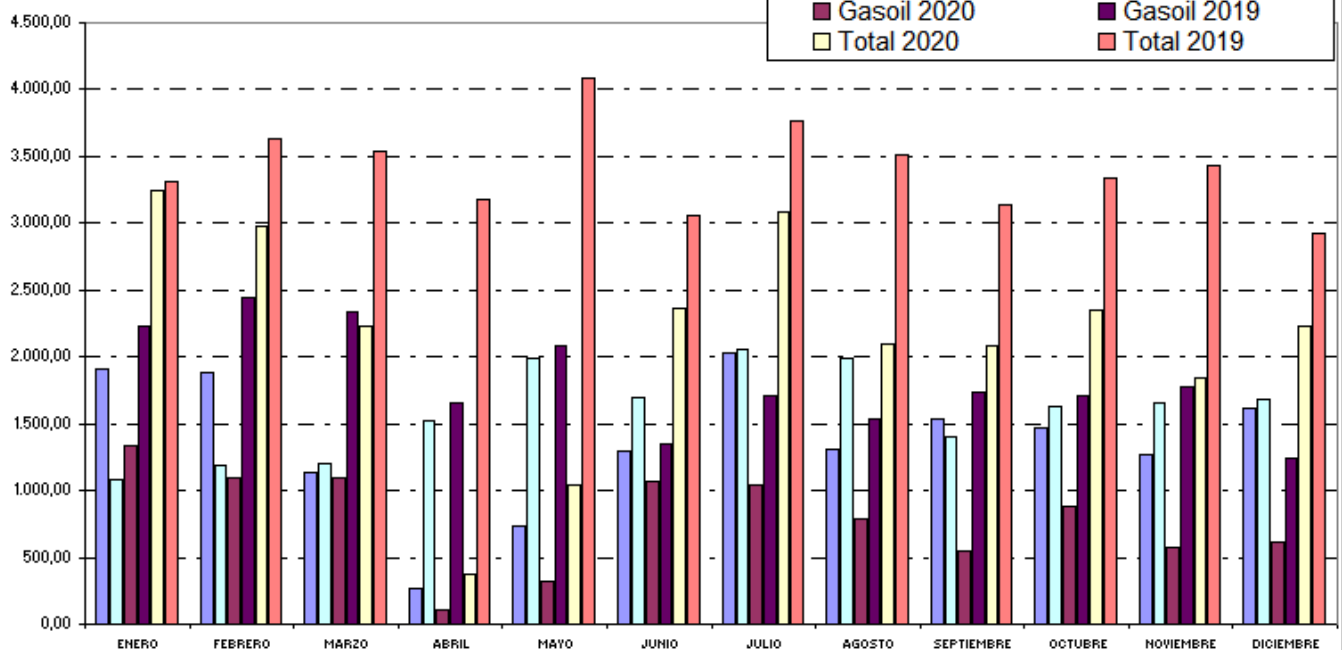
# Memòria ambiental REMM GUITART

## Abril 2021

### Variación Consumos Combustibles Flota Propia Vehículos 2020 vs 2019



### Litros combustibles consumidos



# Memòria ambiental REMM GUITART

## Abril 2021

---

### ➤ Emissions atmosfèriques i abocaments aigües residuals

#### Emissions

Per la nostra activitat generem emissions a l'atmosfera de gasos potencialment contaminants. Els principals focus són els cremadors de les cabines de pintura, els cremadors de calderes de calefacció i els vapors procedents del procés de pintat

REMM GUITART ha implantat diverses mesures per reduir i controlar aquestes emissions, destacant les següents:

- aplicació d'un pla de manteniment per empreses especialitzades que garanteix un funcionament òptim dels cremadors i ràpida actuació en cas d'incidències
- reducció de l'ús de gasoil per alternatives més netes com el gas natural i on ha estat viable substitució completa del sistema de combustió de les cabines per solucions que no requereixen combustió (plaques elèctriques)
- pla de manteniment i substitució dels filtres de les cabines de pintura per evitar la sortida a l'atmosfera dels compostos més tòxics del procés de pintat
- introducció de l'ús de pintures base aigua amb baix contingut de dissolvents i menor emissió de components tòxics

#### Abocaments d' aigües residuals

A part dels abocaments d'aigües sanitàries, la nostra activitat també comporta l'abocament d'aigües residuals del procés de rentat de vehicles. Per tal de minimitzar i controlar aquest aspecte ambiental, REMM GUITART ha implantat les següents mesures:

- instal·lació de sistemes físico-químics de depuració d'aigües als rentadors de vehicles per reduir la càrrega contaminant dels nostres abocaments
- utilització de productes de rentat amb components més ecològics i menor impacte sobre les aigües residuals
- pla de manteniment per retirar periòdicament els llots de rentat i gestionar-los com a residu.
- circuit de gestió de residus líquids per evitar que siguin abocats, ja que són emmagatzemats en bidons i gestionats externament com a residu.
- controls periòdics externs de la qualitat dels nostres abocaments per assegurar que es compleixin els límits establerts per als diferents paràmetres de qualitat de l'aigua