

Memoria ambiental REMM GUITART

Abril 2021

OBJETIVO

En REMM GUITART nos queremos distinguir por nuestro compromiso de respeto hacia el Medio Ambiente, actuando de manera responsable con el entorno para minimizar los efectos ambientales de nuestra actividad.

Fruto de este compromiso somos uno de los primeros concesionarios que implantaron un Sistema de Gestión Ambiental y se certificaron según la norma ISO 14001. Todo esto en el año 2000 y yendo mucho más allá de lo que era habitual en aquellos momentos, al implantar y certificar el Sistema de Gestión en todos nuestros centros de trabajo y no sólo en el principal.

Este compromiso se ha mantenido y reforzado año tras año y podemos decir que disponemos de un Sistema de Gestión Ambiental plenamente consolidado y que mantiene el espíritu de mejora continua de nuestros inicios.

Nuestra Política de Calidad, Seguridad y Medio Ambiente es el documento con el que la dirección de REMM GUITART reafirma y hace suyos como prioritarios los compromisos relativos a garantizar un funcionamiento óptimo de nuestro Sistema de Gestión Ambiental. Se puede consultar este documento en el apartado Política de Calidad, Seguridad y Medio Ambiente de nuestra web.

Mediante esta memoria REMM GUITART quiere hacer públicos los principales indicadores y acciones correspondientes a temas ambientales de nuestra actividad

INDICADORES AMBIENTALES Y ACCIONES DE MEJORA

La actividad de Concesionario y taller de reparación de automóviles que desarrolla REMM GUITART tiene principalmente estos vectores / indicadores ambientales:

➤ **Generación de residuos**

El mantenimiento y reparación de vehículos comporta la generación de una amplia gama de residuos, normalmente en cantidades que son pequeñas por cada intervención realizada, pero que acaban acumulando valores muy significativos.

Los principales residuos se podrían clasificar de esta manera:

Residuos peligrosos

Aceite usado, anticongelante, baterías, disolventes, combustibles, restos de pintura, envases contaminados, líquido de frenos, trapos y absorbentes contaminados, aerosoles, filtros de aceite, polvo de lijado, lodos de lavado, pilas, etc..

Residuos no peligrosos

Chatarra y piezas metálicas, defensas y piezas de plástico, papel, cartón, embalajes, maderas, vidrios, basura común, neumáticos, cableados, etc...

Para cada uno de estos residuos REMM GUITART ha diseñado un proceso que garantiza su almacenamiento y separación en origen y el transporte y gestión a cargo de entidades autorizadas que aseguren un tratamiento adecuado para reducir y minimizar sus efectos ambientales aplicando las mejores alternativas disponibles en cada caso (reciclaje, reutilización, aprovechamiento energético o depósito controlado)

Memoria ambiental REMM GUITART

Abril 2021

También se aplican acciones para minimizar en origen la generación de residuos, destacando por ejemplo:

- suministro de líquidos a granel en lugar de envases pequeños, reduciendo así la generación de envases contaminados
- compactación de envases y filtros para reducir su volumen y facilitar la gestión posterior
- utilización de máquinas de disolvente con base agua, reduciendo la generación de disolventes

Las cantidades anuales generadas en cada uno de nuestros centros se muestran en la siguiente tabla:

TOTAL KILOS DE RESIDUOS GENERADOS EN 2020 - REMM GUITART							
	MOLINS	ESPARREGUERA	VILANOVA	VILAFRANCA	IGUALADA	MARTORELL	TOTAL
Toner	25	0	0	11	0	0	36
Material Informático	0	0	0	0	35	0	35
Residuos Generales	10.650	3.240	750	600	1040	3220	19.500
Neumáticos	3.366	2.760	2034	1620	3516	0	13.296
Baterías	2.060	2.100	630	1308	590	1794	8.482
Vidrio	800	680	350	250	155	150	2.385
Plásticos	1.340	1.620	1000	800	1501	600	6.861
Madera	480	620	0	150	173	0	1.423
Cartón	500	540	900	800	1336	650	4.726
Chatarra	620	3.590	1500	1400	3165	400	10.675
Disolvente Pintura	225	375	150	225	237	125	1.337
Disolv. Desengrasante	540	510	350	400	325	430	2.555
Aerosoles	35	42	17	36	10	0	140
Anticongelante	655	614	0	264	170	291	1.994
Combustible	212	0	130	0	135	80	557
Envases metálicos	132	190	137	166	0	18	643
Envases plástico	236	180	218	226	55	126	1.041
Filtros aceite+comb	761	283	554	439	680	166	2.883
Filtros pintura	431	174	141	205	0	186	1.137
Líquido Frenos	52	67	0	90	0	30	239
Lodos disolvente	0	113	86	55	172	0	426
Lodos lavado	0	0	0	0	0	1160	1.160
Papeles y trapos	562	182	406	0	1484	118	2.752
Polvo de lijado	170	0	104	187	0	37	498
Serrín	72	0	0	0	65	85	222
pilas	0	0	0	0	0	0	0
Fluorescentes	0	60	0	0	0	0	60
Aceite usado	4.280	5.205	5465	3760	2620	1700	23.030

➤ Consumo de recursos naturales

Para desarrollar nuestra actividad, necesitamos consumir diversos recursos naturales, principalmente:

- *energía eléctrica*: imprescindible para toda la actividad administrativa, iluminación, climatización y operativa de taller. También para alimentar las baterías de los vehículos eléctricos de nuestra flota

Memoria ambiental REMM GUITART

Abril 2021

- *combustibles*: para nuestra flota de vehículos propios y para el funcionamiento de quemadores de calefacción y de las cabinas de pintura

- *agua*: para los servicios sanitarios y actividad de lavado de vehículos

REMM GUITART mantiene un seguimiento constante de estos consumos y se aplican acciones preventivas y de sensibilización para evitar un derroche y también para detectar y corregir con rapidez posibles desviaciones

Algunas de las acciones aplicadas más significativas son:

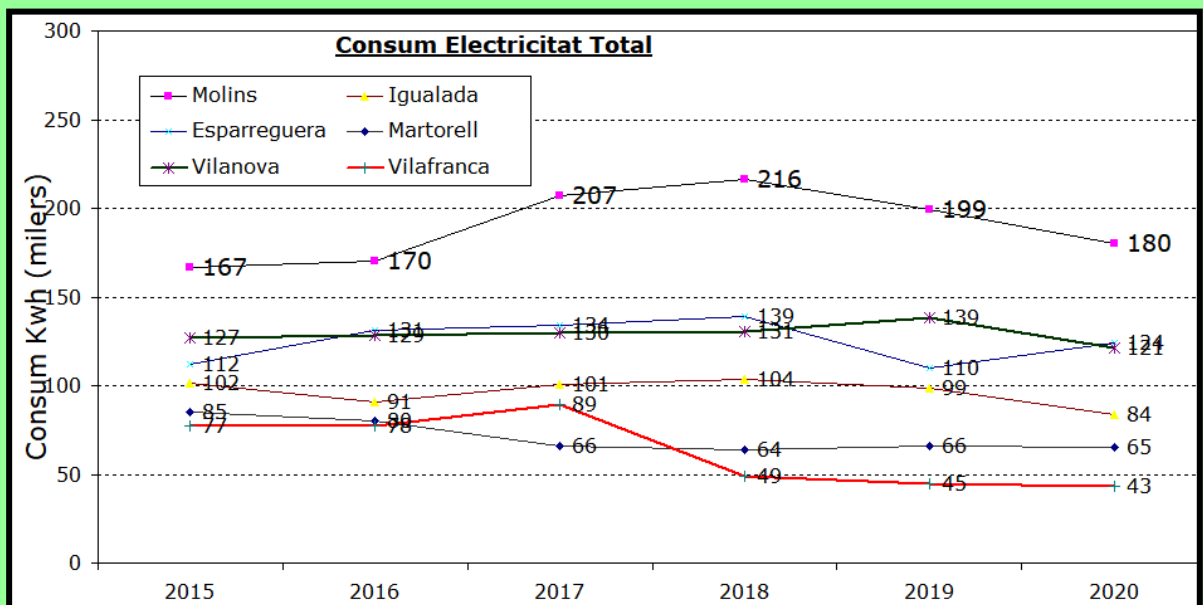
* sustitución de sistema de iluminación por tecnología LED, consiguiendo ahorros de hasta el 40%. Se ha realizado de forma progresiva, desde el año 2012 y actualmente todas nuestras instalaciones disponen ya de esta tecnología de iluminación, tras implantarla en la última instalación que lo tenía pendiente, Vilanova i la Geltrú, durante el año 2020

* introducción de vehículos eléctricos e híbridos en nuestra flota de vehículos de servicio y que actualmente suponen un % muy significativo, comportando una reducción de consumo de combustibles estimada en más de 1.000 litros mensuales, y creciendo.

* proyecto para aprovechar energía solar con la instalación de placas fotovoltaicas: en estudio para su implantación a partir del año 2021

Los consumos de estos recursos en cada una de nuestras instalaciones se resumen en las siguientes tablas:

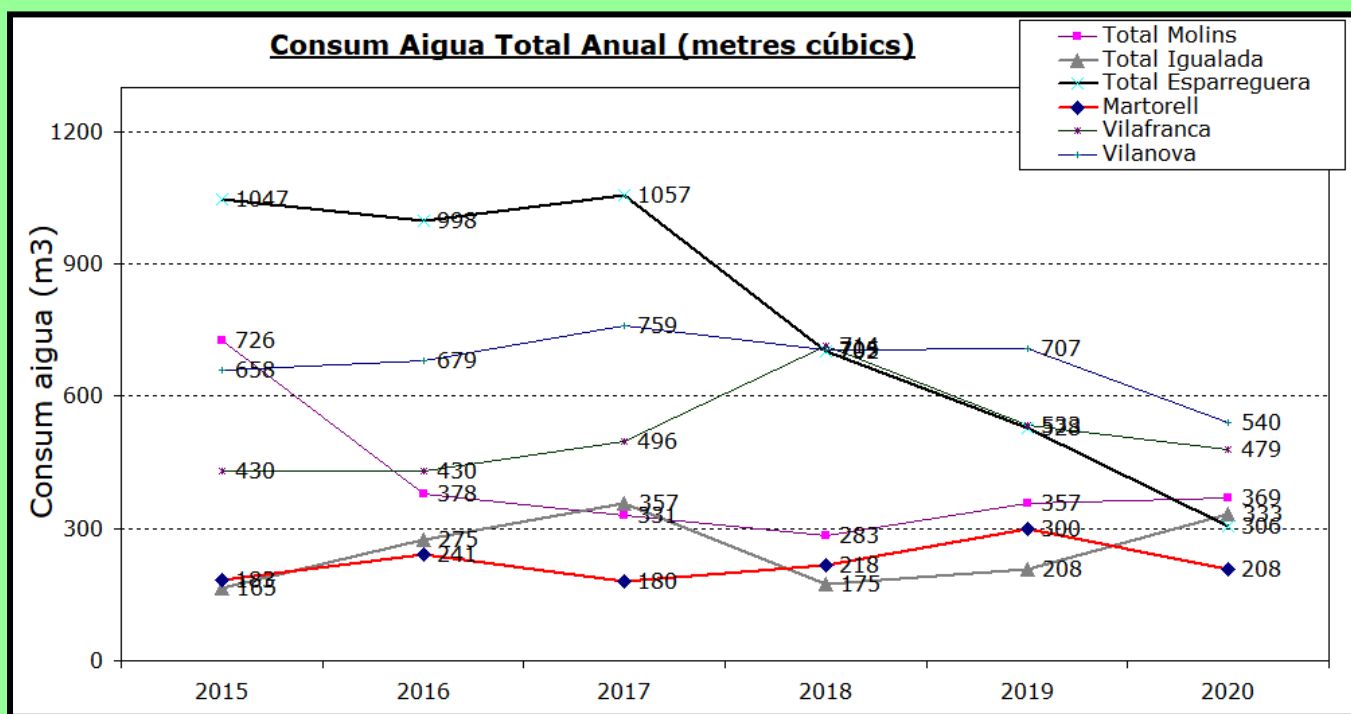
CONSUM ELECTRICITAT TOTAL ANUAL REMM GUITART, S.L. (kwh)							
	Molins	Igualada	Esparreguera	Vilanova	Vilafranca	Martorell	REMM GUITART
2013	166.189	116.395	142.496	119.581	73.812	82.601	701.074
2014	168.312	97.238	139.875	135.060	70.226	82.946	693.657
2015	166.986	101.660	111.893	126.968	77.339	84.891	669.737
2016	170.331	91.131	131.382	128.503	77.614	80.209	679.170
2017	206.926	100.524	134.157	130.114	89.350	65.833	726.904
2018	216.439	103.503	138.933	130.752	48.813	63.584	702.024
2019	199.334	98.545	109.961	138.606	44.675	66.150	657.271
2020	180.310	83.953	124.331	121.278	43.258	64.981	618.111
% Canvi anual	-9,54	-14,81	13,07	-12,50	-3,17	-1,77	-5,96



Memoria ambiental REMM GUITART

Abril 2021

CONSUM AIGUA TOTAL ANUAL REMM GUITART, S.L. (metres cúbics)							
	Total Molins	Total Igualada	Total Esparreguera	Vilanova	Vilafranca	Martorell	Total REMM GUITART
2013	429	160	1146	666	431	204	3036
2014	587	161	971	670	430	195	3014
2015	726	165	1047	658	430	183	3209
2016	378	275	998	679	430	241	3001
2017	331	357	1057	759	496	180	3180
2018	283	175	702	705	714	218	2797
2019	357	208	528	707	533	300	2633
2020	369	333	306	540	479	208	2235
% Canvi anual	3,36	60,10	-42,05	-23,62	-10,13	-30,67	-15,12



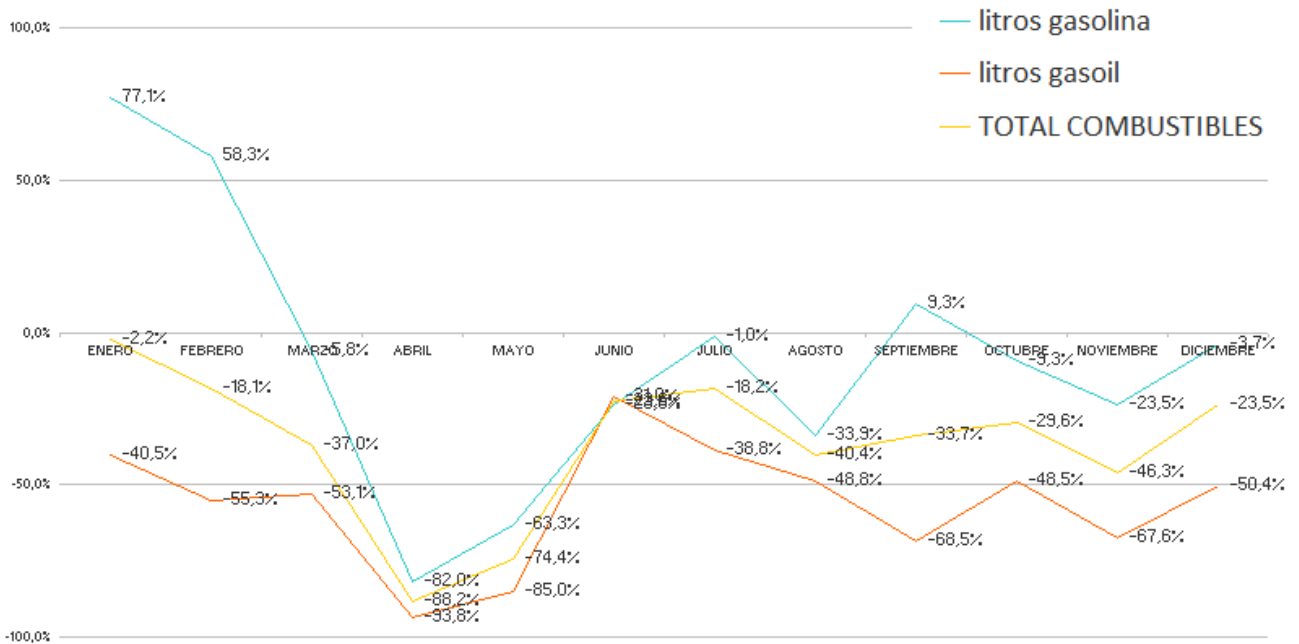
CONSUM GAS TOTAL REMM GUITART, S.L. (m3)				
	Igualada	Esparreguera	Martorell	REMM GUITART
2015	14.122	3.878	4.229	22.229
2016	16.577	3.332	4.659	24.568
2017	20.874	3.357	4.560	28.791
2018	20.590	3.883	5.325	29.798
2019	16.328	3.280	5.140	24.748
2020	10.738	3.200	4.201	18.139
% Canvi	-34,24	-2,44	-18,27	-26,71

CONSUM GASOIL TOTAL REMM GUITART, S.L. (litres)				
	Esparreguera	Vilanova	Vilafranca	REMM GUITART
2.015	4.597	3.780	4.000	12.377
2.016	4.000	3.303	5.000	12.303
2.017	8.540	4.341	5.500	18.381
2.018	8.088	5.211	5.200	18.499
2.019	10.051	4.003	4.663	18.717
2.020	4.395	3.223	4.939	12.557
% Canvi	-56,27	-19,49	5,92	-32,91

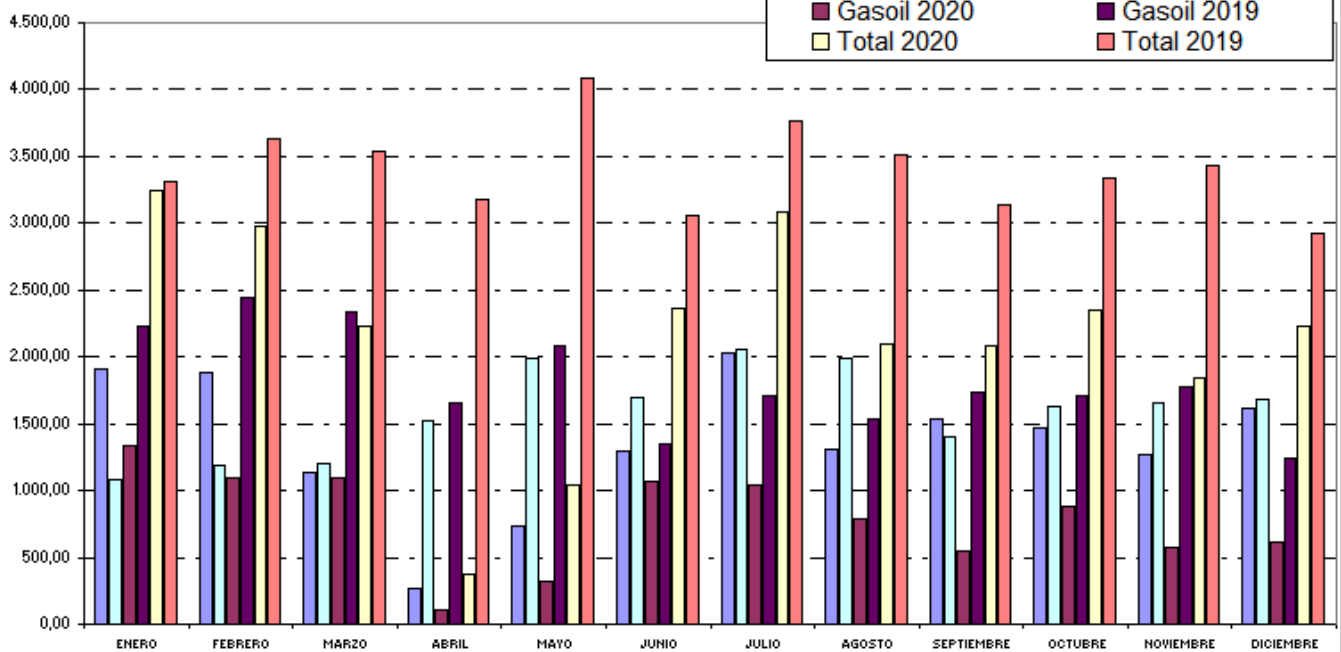
Memoria ambiental REMM GUITART

Abril 2021

Variación Consumos Combustibles Flota Propia Vehículos 2020 vs 2019



Litros combustibles consumidos



Memoria ambiental REMM GUITART

Abril 2021

➤ Emisiones atmosféricas y vertidos de aguas residuales

Emisiones

Por nuestra actividad generamos emisiones a la atmósfera de gases potencialmente contaminantes. Los principales focos son los quemadores de las cabinas de pintura, los quemadores de calderas de calefacción y los vapores procedentes del proceso de pintado

REMM GUITART ha implantado diversas medidas para reducir y controlar estas emisiones, destacando las siguientes:

- aplicación de un plan de mantenimiento por empresas especializadas que garantiza un funcionamiento óptimo de los quemadores y rápida actuación en caso de incidencias
- reducción del uso de gasoil por alternativas más limpias como el gas natural y donde ha sido viable sustitución completa del sistema de combustión de las cabinas por soluciones que no requieren combustión (placas eléctricas)
- plan de mantenimiento y sustitución de los filtros de las cabinas de pintura para evitar la salida a la atmósfera de los compuestos más tóxicos del proceso de pintado
- introducción del uso de pinturas base agua con bajo contenido de disolvente y menor emisión de componentes tóxicos

Vertidos de aguas residuales

A parte de los vertidos de aguas residuales sanitarias, nuestra actividad también comporta el vertido de aguas residuales del proceso de lavado de vehículos. Para minimizar y controlar este aspecto ambiental, REMM GUITART, ha implantado las siguientes medidas:

- instalación de sistemas físico-químicos de depuración de aguas en los lavaderos de vehículos para reducir la carga contaminante de nuestros vertidos
- utilización de productos de lavado con componentes más ecológicos y de menor impacto sobre las aguas residuales
- plan de mantenimiento para retirar periódicamente los lodos de lavado y gestionarlos como residuo
- circuito de gestión de residuos líquidos para evitar que sean vertidos, ya que son almacenados en bidones y gestionados externamente como residuo
- controles periódicos externos de la calidad de nuestros vertidos para asegurar que se cumplan los límites establecidos para los diferentes parámetros de calidad del agua